



Zarządzenie Nr 40/2025  
Nadleśniczego Nadleśnictwa Nidzica  
z dnia 22.09.2025 r.

w sprawie sprzedaży bezpośredniej tusz dziczyzny pozyskanych  
w Ośrodku Hodowli Zwierzyny w Nadleśnictwie Nidzica

Zn. Spr.:SA.0210.1.40.2025

Na podstawie art. 35 ust. 1 pkt 2 ustawy z dnia 28 września 1991 r. o lasach (t.j. Dz. U. z 2025 r. poz. 567 ze zm.) w związku z § 22 ust. 3 Statutu Państwowego Gospodarstwa Leśnego Lasy Państwowe, stanowiącego załącznik do Zarządzenia Nr 50 Ministra Ochrony Środowiska, Zasobów Naturalnych i Leśnictwa z dnia 18.05.1994 r. w sprawie nadania statutu PGL Lasy Państwowe oraz decyzji 05/R/2017 Powiatowego Lekarza Weterynarii w Nidzicy z dnia 29.09.2017 zn. spr. PIW-BŻ 6211/SB.Dz/05/2017., zarządzam co następuje:

§ 1

Zasady funkcjonowania punktu sprzedaży bezpośredniej określa „Księga organizacji pracy i kontroli jakości punktu sprzedaży bezpośredniej dziczyzny w Nadleśnictwie Nidzica”, stanowiąca załącznik nr 1 niniejszego zarządzenia.

§ 2

Sprzedaż bezpośrednia tusz zwierzyny odbywa się w oparciu o „Regulamin i zasady sprzedaży bezpośredniej tusz zwierzyny łownej pozyskanej w OHZ Nadleśnictwa Nidzica” stanowiącym załącznik nr 2 do niniejszego zarządzenia.

§ 3

Zarządzenie wchodzi w życie z dniem podpisania.



### § 4

Traci moc zarządzenie nr 25/2020 Nadleśniczego Nadleśnictwa Nidzica z dnia 08.05.2020 r. w sprawie sprzedaży bezpośredniej tusz dziczyzny pozyskanych w Ośrodku Hodowli Zwierzyny w Nadleśnictwie Nidzica.



NADLEŚNICZY  
Nadleśnictwa Nidzica  
Marcin Zega

#### Załączniki:

1. Księga organizacji pracy i kontroli jakości punktu sprzedaży bezpośredniej dziczyzny w Nadleśnictwie Nidzica
2. Regulamin i zasady sprzedaży bezpośredniej tusz zwierzyny łownej pozyskanej w OHZ Nadleśnictwa Nidzica

Otrzymują: Z, K, S, OHZ, ZG 1-6, NN1, NN2, NK, ZL 1-15, ZP 1-15

Załącznik nr 1 do zarządzenia nr 40/2025  
Nadleśniczego Nadleśnictwa Nidzica z dnia 22.09.2025 r.

**KSIĘGA ORGANIZACJI PRACY I KONTROLI JAKOŚCI  
PUNKTU SPRZEDAŻY BEZPOŚREDNIEJ DZICZYZNY  
W NADLEŚNICTWIE NIDZICA**



*[Handwritten signature]*

	<b>I. Zasady przyjmowania tusz zwierzyny do punktu sprzedaży bezpośredniej</b>
--	--

**Osoba odpowiedzialna:** Prowadzący punkt sprzedaży bezpośredniej.

**Wymagania dotyczące zwierzyny przyjmowanej w punkcie sprzedaży bezpośredniej dziczyzny w Nadleśnictwie Nidzica:**

1. Do punktu sprzedaży bezpośredniej dziczyzny przyjmowane są świeże tusze zwierząt łownych: jeleni, saren i dzików, w skórze, pozyskane zgodnie z ustawą z dnia 13 października 1995 r. Prawo łowieckie. Tusze pozyskiwane będą wyłącznie z terenu zarządzanego przez Nadleśnictwo Nidzica Ośrodka Hodowli Zwierzyny obwód łowiecki nr 300, 320. Tusze pozyskane w inny sposób np. powypadkowe, zdjęte z wnyków lub zdekompletowane nie mogą zostać przyjęte do punktu sprzedaży bezpośredniej.
2. Warunkiem przyjęcia tuszy do punktu sprzedaży bezpośredniej jest złożone przez klienta zapotrzebowania na jej zakup.
3. Tusze przyjmowane do punktu sprzedaży bezpośredniej muszą spełniać następujące warunki:
  - tusze pozbawione są narządów wewnętrznych jamy brzusznej i klatki piersiowej, tchawicy, przełyku, narządów moczowo-płciowych, gruczołów mlecznych (w przypadku kóz i łań);
  - mięso posiada charakterystyczny dla danego gatunku, swoisty zapach bez oznak zaparzenia i rozkładu gnilnego (nie dopuszczalny jest zapach obcy);
  - powierzchnia mięśni jest sucha lub lekko wilgotna, czysta, pozbawiona zanieczyszczeń (nie dopuszczalna jest oślizgłość mięśni i nalot pleśni)
  - mięso posiada odpowiednią barwę – od czerwonej do ciemnobrunatnej (nie dopuszczalna jest barwa zielonoszara).
4. Tusze dzików przeznaczone do sprzedaży bezpośredniej poddaje się badaniu na włośnię. Badanie przeprowadza lekarz weterynarii. Miejsce wykonywania badań – zgodnie z aktualnym wykazem urzędowych lek. wet. pow. nidzickiego wyznaczonych do badań mięsa zwierząt rzeźnych i mięsa zwierząt łownych z przeznaczeniem na użytek własny ([www.nidzica.piw.gov.pl](http://www.nidzica.piw.gov.pl)). Tusze zostają przeznaczone do sprzedaży, jeżeli w wyniku badania nie stwierdzi się obecności włośni.
5. Znakowanie tusz odbywa się za pomocą specjalnego znaku (załącznik nr 1). Znak ten:
  - podlega ścisłemu zachowaniu,
  - posiada konstrukcję, która uniemożliwia ponowne użycie,
  - składa się z 2 jednakowo oznaczonych części.

Ewidencja obrotu znaków do znakowania tusz prowadzona jest zgodnie z obowiązującym regulaminem kontroli wewnętrznej.

6. Dostarczający zwierzynę jest zobowiązany przedstawić osobie prowadzącej punkt sprzedaży bezpośredniej:

- upoważnienie do wykonywania polowania indywidualnego lub świadectwo pochodzenia zwierzyny celem dokonania stosownej adnotacji – pod rygorem odmowy przyjęcia zwierzyny,
- czytelnie podpisane przez odpowiednio przeszkolonego myśliwego oświadczenie o dokonaniu oględzin odstrzelonego zwierzęcia.

Do punktu sprzedaży bezpośredniej przyjmowane są tylko tusze zwierząt łownych, które przed odstrzałem nie wykazywały oznak nietypowego zachowania, pozyskane zostały w miejscu, co do którego nie ma podejrzeń o skażenie środowiska, a po oględzinach tuszy nie stwierdzono występowania cech, mających wpływ na zdrowie konsumenta - **wypełniona tylko część A** „Oświadczenia o przeprowadzeniu oględzin tuszy i narządów wewnętrznych odstrzelonego zwierzęcia”, o którym mowa w Rozporządzeniu Ministra Rolnictwa i Rozwoju Wsi z dnia 26 listopada 2010 r. w sprawie przeprowadzenia szkolenia myśliwych.

Osoba prowadząca punkt sprzedaży bezpośredniej wystawia dokument MP stwierdzający przyjęcie tuszy do punktu sprzedaży bezpośredniej stanowiący druk ścisłego zachowania, wg wzoru (załącznik nr 2).

Fakt przyjęcia tuszy do punktu sprzedaży bezpośredniej odnotowany zostaje w KARCIE EWIDENCJI TUSZ W PUNKCIE SPRZEDAŻY BEZPOŚREDNIEJ (załącznik nr 4) przez osobę prowadzącą punkt sprzedaży bezpośredniej.

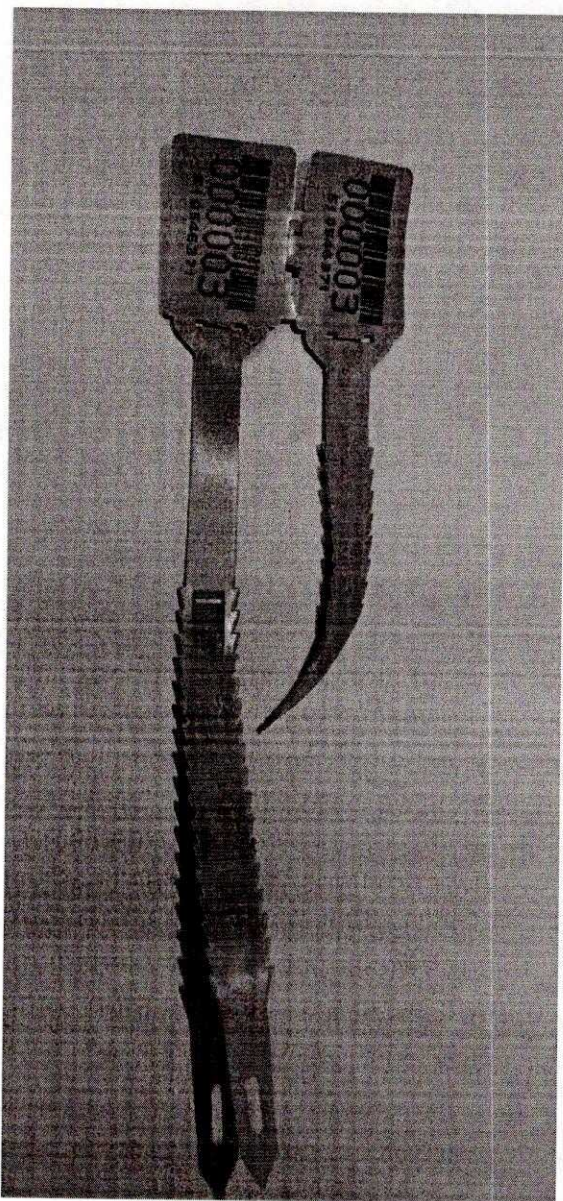
Prowadzący punkt sprzedaży bezpośredniej sporządza protokół ważenia i rozliczenia tuszy z punktu sprzedaży bezpośredniej. (załącznik nr 3)

7. Do sprzedaży bezpośredniej przeznaczają się nie więcej niż 10 000 kg tusz rocznie.

8. Załączniki:

1. Wzór znaku służącego do znakowania tuszy zwierzyny przyjmowanej; do punktu sprzedaży bezpośredniej w Nadleśnictwie Nidzica;
2. Wzór dokumentu MP stwierdzającego przyjęcie tuszy do punktu sprzedaży bezpośredniej;
3. Protokół ważenia i rozliczenia tuszy z punktu sprzedaży bezpośredniej;
4. Karta ewidencji tusz w punkcie sprzedaży bezpośredniej;

Wzór znaku służącego do znakowania tuszy zwierzyny przyjmowanej do punktu sprzedaży bezpośredniej w Nadleśnictwie Nidzica



Opis znaku służącego do znakowania tuszy zwierzyny przyjmowanej do punktu sprzedaży bezpośredniej w Nadleśnictwie Nidzica:

1. Znak jest wykonany w całości z tworzywa sztucznego w kolorze pomarańczowym.
2. Znak składa się z dwóch części połączonych ze sobą w sposób umożliwiający ich nieodwracalne rozdzielenie.
3. Każda część znaku jest zaopatrzona w:
  - numer REGON Nadleśnictwa Nidzica,
  - numer znaku oraz kod kreskowy znaku,
  - taśmę, którą przeplata się przez otwór umieszczony u nasady taśmy.

Załącznik nr 2 do Księgi organizacji pracy i kontroli jakości  
punktu sprzedaży bezpośredniej dziczyzny  
w Nadleśnictwie Nidzica

<b>PUNKT SPRZEDAŻY BEZPOŚREDNIEJ NADLEŚNICTWA NIDZICA Ośrodek Hodowli Zwierzyny Koniuszyn 7 13-100 Nidzica</b>		<b>MP</b>	Druk ścisłego zarachowania  Nr.....		
<b>Zarządca obwodu łowieckiego - Nadleśnictwo Nidzica</b>					
Imię i nazwisko myśliwego lub osoby dostarczającej tuszę:					
Adres myśliwego lub osoby dostarczającej tuszę:					
Data, godzina i miejsce pozyskania zwierzyny:					
Gatunek pozyskanej zwierzyny oraz numer tuszy w upoważnieniu do wykonywania polowania indywidualnego lub w świadectwie pochodzenia zwierzyny	Nr obwodu łowieckiego	Klasa jakości tuszy	Waga (kg)	Cena za 1 kg (zł)	Cena za sztukę (zł)
Nr znaku:	Województwo				
Nr upoważnienia do wykonywania polowania indywidualnego lub świadectwa pochodzenia zwierzyny:					
Nie wnoszę zastrzeżeń wagowych i jakościowych. Złożyłem oświadczenie o przeprowadzeniu oględzin tuszy odstrzelonego zwierzęcia nr .....					
..... Imię i nazwisko, podpis myśliwego lub osoby dostarczającej tuszę					
..... Data i godzina przyjęcia tuszy					
..... Podpis przyjmującego					

Nadleśnictwo Nidzica  
Ośrodek Hodowli Zwierzyny  
Koniuszyn 7  
13-100 Nidzica

**PROTOKÓŁ nr .....**  
**ważenia i rozliczenia tusz zwierzyny**  
**z punktu sprzedaży bezpośredniej Nadleśnictwa Nidzica**

Lp.	Rodzaj/gatunek zwierzyny	Nr obwodu pozyskania	Nr znacznika	Waga [kg]	Cena brutto za kg [zł]	Wartość brutto [zł]
1.						
2.						
3.						
<b>Razem do zapłaty:</b>						

Dokument wystawił:

.....  
(przedstawiciel Nadleśnictwa)

Tusze opłacono dnia:

.....

**Tuszę/-e odebrałem i nie wnoszę  
zastrzeżeń co do jakości i ilości:**

.....  
(data oraz czytelny podpis kupującego)

**KARTA EWIDENCJI TUSZ W PUNKCIE SPRZEDAŻY BEZPOŚREDNIEJ.**

Lp.	Data i godzina przyjęcia tuszy do punktu sprzedaży bezpośredniej	Numer i data dokumentu MP stwierdzającego przyjęcie tuszy zwierzyny	Numer znaku którym została oznaczona tusza	Nr i data zaświadczenia badania weterynaryjnego (w przypadku dzika)	Gatunek zwierzyny	Waga tuszy [kg]	Data sprzedaży, nr dokumentu rozchodu

	<b>II. Zasady przechowywania tusz zwierzyny w punkcie sprzedaży bezpośredniej</b>
--	---

1. Czas przechowywania tuszy zwierzęcia od strzału (data i godzina przyjęcia tuszy do punktu jest odnotowywana w *Karcie ewidencji tusz w punkcie sprzedaży bezpośredniej*) do jej przekazania odbiorcy końcowemu (kupującemu) powinien być jak najkrótszy.
2. Tusze muszą być przechowywane w odpowiednich warunkach:
  - w stanie rozwieszonym;
  - w sposób umożliwiający swobodny obieg powietrza (nie powinny się stykać);
  - temperatura w pomieszczeniu do przechowywania tusz powinna zawierać się w zakresie od 0°C do 7°C;
  - temperatura w pomieszczeniu dla tusz winna być kontrolowana zgodnie z procedurą opisaną w *Instrukcją kontroli temperatury w pomieszczeniach chłodniczych punktu sprzedaży bezpośredniej* i odnotowana w *Rejestrze kontroli temperatury* (załącznik nr 7);
  - w punkcie sprzedaży bezpośredniej należy zapewnić właściwe warunki higieniczne poprzez mycie i dezynfekcję pomieszczenia chłodniczego zgodnie z procedurą opisaną w *Instrukcji mycia/dezynfekcji pomieszczeń i sprzętu w punkcie sprzedaży bezpośredniej*, odnotowane w *Karcie mycia/dezynfekcji* (załącznik nr 8);
  - punkt sprzedaży bezpośredniej musi być wyposażony w ujęcie wody pitnej;
  - punkt sprzedaży bezpośredniej należy zabezpieczyć przed gryzoniami poprzez umieszczenie stacji trutek oraz ich systematyczną kontrolę zgodnie z procedurą opisaną w *Instrukcji kontroli występowania szkodników w punkcie sprzedaży bezpośredniej*, odnotowane w *Karcie kontroli występowania szkodników* (załącznik nr 9).
3. **Załączniki:**
  5. Rejestr kontroli temperatury w pomieszczeniach chłodniczych punktu sprzedaży bezpośredniej,
  6. Karta mycia/dezynfekcji pomieszczeń i sprzętu w punkcie sprzedaży bezpośredniej,
  7. Karta kontroli występowania szkodników w punkcie sprzedaży bezpośredniej.

	<b>Instrukcja kontroli temperatury w pomieszczeniach chłodniczych punktu sprzedaży bezpośredniej</b>
--	--

1. **Osoba odpowiedzialna:** Prowadzący punkt sprzedaży bezpośredniej.
2. **Zakres stosowania:** punkt sprzedaży bezpośredniej Nadleśnictwa Nidzica, Ośrodek Hodowli Zwierzyny, Koniuszyn 7, 13-100 Nidzica (OHZ 300,320).
3. **Częstotliwość:** przynajmniej 2 razy dziennie: na początku i na zakończenie dnia roboczego, odnotowując fakt w „*Rejestrze kontroli temperatury w pomieszczeniach chłodniczych punktu sprzedaży bezpośredniej*” – w czasie przechowywania tusz w chłodni.
4. **Sposób postępowania:**
  - odczytać wskazania temperatury na elektronicznym sterowniku agregatu chłodniczego zlokalizowanym w przedsionku chłodni;
  - zapisać odczytaną temperaturę w *Rejestrze kontroli temperatury w pomieszczeniach chłodniczych punktu sprzedaży bezpośredniej*;
  - w przypadku stwierdzenia temperatury spoza zakresu  $-1^{\circ}\text{C}$  -  $7^{\circ}\text{C}$  zdefiniować ewentualne przyczyny (o ile możliwe) i powiadomić o fakcie kierownictwo Nadleśnictwa;
  - skontrolować stan czujnika temperatury w pomieszczeniu właściwym chłodni;
  - odnotować wykonane czynności w *Rejestrze kontroli temperatury w pomieszczeniach chłodniczych punktu sprzedaży bezpośredniej*.
5. Wzór „*Rejestru kontroli temperatury w pomieszczeniach chłodniczych punktu sprzedaży bezpośredniej*” (poniżej)



Nadleśnictwo Nidzica  
Ośrodek Hodowli Zwierzyny  
Koniuszyn 7  
13-100 Nidzica

**Instrukcja mycia/dezynfekcji  
pomieszczeń i sprzętu w punkcie sprzedaży  
bezpośredniej**

- 1. Osoba odpowiedzialna:** prowadzący punktu sprzedaży bezpośredniej.
- 2. Zakres stosowania:** punkt sprzedaży bezpośredniej Nadleśnictwa Nidzica, Ośrodek Hodowli Zwierzyny, Koniuszyn 7, 13-100 Nidzica (OHZ 300, 320).
- 3. Częstotliwość:** po każdorazowym opróżnieniu chłodni przez odbiorcę końcowego odnotowując fakt w „*Karcie mycia/dezynfekcji pomieszczeń i sprzętu w punkcie sprzedaży bezpośredniej*”.
- 4. Sposób postępowania:**
  - usunąć krew i inne zanieczyszczenia metodą na sucho;
  - przeprowadzić mycie gumowym wężem wodą pod ciśnieniem do momentu usunięcia wszystkich widocznych zanieczyszczeń;
  - powierzchnie wyszorować szczotką przy użyciu środka myjąco-odkażającego przestrzegając instrukcji i zaleceń producenta dotyczących sposobu użycia (rozcieńczenie, czas ekspozycji itp.);
  - całość jeszcze raz dokładnie sflukać pod ciśnieniem;
  - sprawdzić i ewentualnie oczyścić kanały pod kratkami odpływowymi;
  - odnotować wykonaną czynność w *Karcie mycia/dezynfekcji pomieszczeń i sprzętu w punkcie sprzedaży bezpośredniej*.
- 5. Wzór „Karty mycia/dezynfekcji pomieszczeń i sprzętu w punkcie sprzedaży bezpośredniej” (poniżej).**



## Instrukcja kontroli występowania szkodników w punkcie sprzedaży bezpośredniej

1. **Osoba odpowiedzialna:** Prowadzący punkt sprzedaży bezpośredniej.
6. **Zakres stosowania:** punkt sprzedaży bezpośredniej Nadleśnictwa Nidzica, Ośrodek Hodowli Zwierzyny, Koniuszyn 7, 13-100 Nidzica (OHZ 300,320).
2. **Częstotliwość:** nie rzadziej niż raz w tygodniu, odnotowując wyniki w „Karcie kontroli występowania szkodników w punkcie sprzedaży bezpośredniej”.
3. **Charakterystyka stacji trutek:** stacja trutek na gryzonie to zamykany (np. plomba lub zamek) pojemnik, w którym znajdują się przegrody z wydzielonymi miejscami na trutkę, miejscem do gniazdowania lub korytarz. Służy ona jako miejsce wabienia gryzoni, ich gniazdowania, wkładania preparatów gryzoniobójczych, a także jako wskaźnik obecności gryzoni.
4. **Sposób postępowania:**
  - przed przystąpieniem do kontroli nałożyć gumowe rękawice ochronne;
  - stację trutek należy kontrolować poprzez jej otwarcie i dokładne zbadanie wnętrza;
  - podczas kontroli należy zwrócić uwagę na:
    - czystość wnętrza stacji;
    - ślady ubytku (pobrania) trutki i jej rozsypania (nadgryzienia kostek, saszetek itp.);
    - ślady gniazdowania gryzoni w stacji lub bytowania w jej bezpośrednim sąsiedztwie (odchody, nory itp.);
    - obecność sztuk padłych;
  - w przypadku stwierdzenia naruszenia trutki (nadgryzienie kostki, uszkodzenia saszetki) lub jej zniszczenia (zamoczenie, pleśń) oraz po upływie trzech miesięcy od wyłożenia, trutkę należy wymienić na nową;
  - odchody, padłe gryzonie i elementy gniazda należy wybrać ze stacji jednorazową szpachelką, umieścić w woreczku na nieczystości i zakopać tak, aby uniemożliwić ich odkopanie przez dzikie zwierzęta;
  - po zakończeniu kontroli stację należy zamknąć i zabezpieczyć przed otwarciem;
  - wszystkie spostrzeżenia i uwagi należy odnotować w *Karcie kontroli występowania szkodników w punkcie sprzedaży bezpośredniej*.
5. Wzór „Karty kontroli występowania szkodników w punkcie sprzedaży bezpośredniej. (poniżej)

Nadleśnictwo Nidzica Ośrodek Hodowli Zwierzyny Koniuszyn 7 13-100 Nidzica	<b>Karta kontroli występowania szkodników w punkcie sprzedaży bezpośredniej*</b>	Strona nr .....
--	--	-----------------

Data kontroli	Wyniki kontroli			Uwagi	Podpis punktowego
	Stacja trutek	Owady latające	Owady biegające		

\*Kontrola wizualna oraz obsługa stacji trutek wykonywana nie rzadziej niż raz w tygodniu

**Legenda:**

SZ – szczur

M – mysz

K – karaczan

M – mucha

O – nie stwierdzono

BZ – brak zmian

PZ – pułapka zniszczona

UT – ubytek trutki

G – gniazdo

S – ślady bytowania



### **Regulamin i zasady sprzedaży bezpośredniej tusz zwierzyny pozyskanej w OHZ Nadleśnictwa Nidzica.**

#### **I. Organizacja sprzedaży**

1. Sprzedaż bezpośrednia tusz zwierzyny prowadzona jest zgodnie z przepisami prawa i wytycznymi Powiatowego Lekarza Weterynarii w Nidzicy.
2. Sprzedaż bezpośrednia tusz obejmuje wytrzewione, nieskórowane, świeże tusze zwierząt łownych, pozyskanych w Ośrodku Hodowli Zwierzyny Nadleśnictwa Nidzica, obwody łowieckie 300, 320.
3. Ważenia dokonuje prowadzący punkt sprzedaży.
4. Tusze dzików podlegają badaniu w kierunku obecności larw włośni przez lekarza weterynarii, a następnie po uzyskaniu wyniku wykluczającego obecność włośni, przeznaczone są do sprzedaży bezpośredniej. Do ceny tuszy dzika dolicza się opłatę za badanie, jeżeli takowy koszt jest ponoszony. W przypadku stwierdzenia obecności larw włośni w tuszy dzika, obowiązuje postępowanie zgodne z decyzją lekarza weterynarii.
5. Próbkę mięsa przeznaczone do badań weterynaryjnych zostają oznakowane znacznikiem o tym samym numerze co tusza.
6. Do sprzedaży bezpośredniej przeznaczają się tusze zwierząt łownych, które przed odstrzałem nie wykazywały oznak nietypowego zachowania, odstrzelone zostały w miejscu, co do którego nie ma podejrzeń o skażenie środowiska, po dokonaniu oględzin tuszy nie stwierdzono występowania nietypowych cech, mających wpływ na zdrowie konsumenta.



### II. Realizacja sprzedaży

1. Punkt sprzedaży bezpośredniej Nadleśnictwa Nidzica: OHZ Nidzica, Koniuszyn 7, 13-100 Nidzica
2. Sprzedaż tusz prowadzona jest od poniedziałku do piątku w godz.: 8:00 -14:00 lub w innym terminie uzgodnionym wcześniej z prowadzącym punkt.
3. Tusze zwierzyny można nabyć bezpośrednio w punkcie sprzedaży, po wcześniejszym złożeniu zamówienia.
4. Zamówienie można złożyć pisemnie na adres siedziby Nadleśnictwa Nidzica, ul. Dębowa 2A 13-100 Nidzica lub na adres e-mail: [nidzica@olsztyn.lasy.gov.pl](mailto:nidzica@olsztyn.lasy.gov.pl) oraz telefonicznie pod nr tel. 692 477 227 lub 89 625 28 41
5. Zamówienie powinno zawierać: dane zamawiającego (imię, nazwisko, telefon, NIP- w przypadku firm), gatunek, ilość sztuk zamawianej zwierzyny, informację o chęci otrzymania faktury.
6. Po złożeniu zamówienia klient drogą telefoniczną otrzymuje informacje o możliwości zrealizowania zamówienia. W przypadku większej liczby klientów obowiązywać będzie kolejność nadesłanych zamówień. Odbiór tuszy nastąpi po wcześniejszym uzgodnieniu terminu. W przypadku nieodebrania zamówionej tuszy w umówionym terminie tusza zostaje sprzedana następnemu w kolejce klientowi.
7. Sprzedaż detaliczna tusz odbywa się w OHZ Nidzica, Koniuszyn 7, 13-100 Nidzica. Płatność za kupowane tusze jest realizowana gotówkowo lub przy pomocy terminala płatniczego w OHZ Nidzica, Koniuszyn 7, 13-100 Nidzica. Dowodem sprzedaży detalicznej jest oryginał paragonu fiskalnego wręczany kupującemu. Na żądanie zgłoszone przed zakupem Nabywca może otrzymać fakturę VAT w biurze Nadleśnictwa Nidzica. Aby otrzymać fakturę, należy uprzednio o tym poinformować sprzedającego. Sprzedaż na fakturę odbywa się na zasadzie przedpłaty. Zapłata powinna nastąpić najpóźniej w chwili zakupu.
8. Wydanie tuszy następuje po uregulowaniu należności.



### III. Ceny sprzedaży tusz

1. Ceny tusz wprowadzane są decyzją Nadleśniczego Nadleśnictwa Nidzica.

### IV. Postanowienia końcowe

1. W sprawach nieuregulowanych zastosowanie mają przepisy Kodeksu Cywilnego oraz ustawy Prawo łowieckie.
2. Szczegółowych informacji w sprawie sprzedaży bezpośredniej tusz w Nadleśnictwie Nidzica udziela leśniczy ds. łowieckich, tel. 692 477 227 oraz referent ds. łowiectwa, tel. 89 625 28 41.

NADLEŚNICZY  
Nadleśnictwa Nidzica  
  
Marcin Żega